



ドライブプラザ <https://www.driveplaza.com>

高速料金・ルート検索や渋滞予報カレンダーなど、
全国の高速道路の便利な情報が満載です。

横浜ナビのバックナンバーは「よこかんみなみ」の
ホームページからご覧いただけます。
<https://www.yokokan-minami.com/site/activity/3/2.html>



【ハイウェイNOW】

街道人物往来 — 武田信玄 —

【過去と未来をつなぐ道】

最先端の技術で新しい未来へ — アネスト岩田 —



肖像一之巻「武田晴信像(法名信玄)」国立国会図書館デジタルコレクション

④ プレゼントクイズ

※答えは最終ページのアンケートに記入ください。

武田信玄が参拝し兜を奉納した神社はどこでしょう？

- ① 鶴岡八幡宮
- ② 寒川神社
- ③ 大山阿夫利神社



三増合戦場

小田原城
相模川

【表紙】三増合戦場

永禄十二年(1569)、武田・北条両軍が約二万の兵を率いて激突した戦国最大級の山岳戦の舞台です。信玄が本陣を据えたと言われる旗立松から、この一帯を見渡すことができます。

<https://www.yokokan-minami.com>

あなたに、ベスト・ウェイ。



NEXCO
東日本

横浜ナビ E-NAVEXCO YOKOHAMA NAVI VOL.39 TAKE FREE



圏央道 (首都圏中央連絡自動車道)



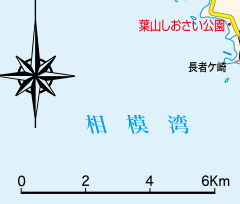
圏央道は都心からの放射状道路を結び環状道路です。首都圏の主要な道路と連携して、渋滞の緩和や環境改善、沿線都市間の連携強化など、多くの役割を担います。

神奈川県

- 1 横浜市内図書館**
つい手に取りたくなる！
毎月変わる絵本のテーマ展示が魅力的
[住] 横浜市青葉区あざみ野2-3-2 [東] 東名高速道路 横浜青葉ICから約5分 [TEL] 045-901-1225 [営業] 9:30~20:30(土・日・月・祝・12/28は~17:00、1/4は12:00~17:00) [休] 年末年始、施設点検日 [料] なし [備] 12台(山内地区センターと共有)/無料
- 2 横浜市磯子図書館**
子供目線の本棚で探しやすい！
お気に入りの一冊が見つかります
[住] 横浜市磯子区磯子3-5-1 [東] 首都高速湾岸線 杉田ICから約5分 [TEL] 045-753-2864 [営業] 9:30~19:00(土・日・月・祝・12/28は~17:00、1/4は12:00~17:00) [休] 年末年始、施設点検日 [料] なし [備] 併設施設と合わせ137台/最初の30分無料、以降30分毎250円
- 3 横須賀市立児童図書館**
大人も童心に帰れる児童図書館
[住] 横須賀市若松町3-20 [東] 横浜横須賀道路 横須賀ICから約10分 [TEL] 046-825-4417 [営業] 9:30~17:20(1/10分) [休] 年末年始、祝日の場合は翌日、年末年始 [料] なし [備] 7台/無料
- 4 相模原市立相模大野図書館**
海外絵本が充実！本の世界が広がる
読書案内やおたよりコーナーも必見
[住] 相模原市南区相模大野4-4-1 [東] 東名高速道路 横浜町田ICから約10分 [TEL] 042-749-2244 [営業] 9:30~20:00(土・日・祝は~18:00、12/28は~17:00) [休] 月・第2木(1月・4月を除く)※祝日の場合は翌日、年末年始 [料] なし [備] 相模大野立体駐車場 786台/30分150円

**お靴を脱いで読書！
おはなし会もある！
子供も楽しい図書館**

- 5 大和市文化創造拠点シリウス**
カラフルな本棚や思い切り遊べる
室内遊具などワクワクが沢山！
[住] 大和市大和南1-8-1 [東] 東名高速道路 横浜町田ICから約10分 [大] 大和市立図書館 046-263-0211、【屋内こども広場】046-259-7592 [営業] 9:00~21:00(日・祝は~20:00、こども図書館・屋内こども広場は~19:00) [休] 12/31、1/1 [料] あり [備] 55台/30分毎200円
- 6 藤沢市総合市民図書館**
可愛い装飾でいっぱい！
絵本好きにはたまらない空間
[住] 藤沢市湘南台7-18-2 [東] 横浜新道 戸塚ICから約15分 [TEL] 0466-43-1111 [営業] 9:00~17:00(火・金は~19:00、休日の場合は~17:00) [休] 第2、第4水※祝日の場合は翌日、年末年始 [料] あり [備] 24台/最初の2時間無料、以降30分毎100円
- 7 海老名市立中央図書館**
コーヒー片手に子供とゆったり過ごす
癒しのひととき
[住] 海老名市めぐみ町7-1 [東] 圏央道 海老名ICから約10分 [TEL] 046-231-5152 [営業] 9:00~21:00 [休] 年中無休 [料] あり [備] 365台/最初の1時間無料、以降1時間毎200円



凡例

- NEXCO東日本の担当路線
- NEXCO日本の担当路線
- NEXCO東日本横浜工事事務所の担当路線
- 圏央道
- NEXCO日本事業中
- その他有料道路
- 国道
- 県道・都道

今号のナビスポット!

- A 小田原城
- B 寒川神社
- C 大神の古戦場跡碑
- D 信玄の碑
- E 三増合戦場跡
- F 信玄ゆかりの首洗池
- G オートテックベース湘南
- H Cafe WILD CHICKEN

本誌発行の目的
本誌は、NEXCO東日本 横浜工事事務所が発行する広報誌です。本誌を通じて、道づくりや環境について、皆さまと共に考えていきたいと思っています。

[住] 住所 [アクセ] アクセス [TEL] TEL [営業] 営業時間 [休] 休館日 ※その他に臨時休館があります。詳しくはHPをご確認ください。
[飲食] 飲食スペース [駐] 駐車場

第二回 武田 信玄

風林火山の旗指物と川中島の合戦で有名な武田信玄は、神奈川にも侵攻しています。愛川町郷土資料館学芸員の岩田慎平先生にお話を伺いました。

P1~2 ナビスポットの **A B C D E F**



▲三増合戦場：石碑の右側に見えるのが旗立松の山です

父を追放し武田氏の当主に

武田信玄(信玄は法名^{いみな}諱は晴信)は1521年、甲斐国の甲府(現在の古府中)で、甲斐国守護である武田信虎の嫡男として誕生しました。信虎は躑躅ヶ崎館を拠点に城下町を整備し、1532年に甲斐国を平定します。その10年後、信玄は信虎を追放し家督を継ぎました。

「信虎の追放は無血クーデターでした。信玄が父から国を奪った、というよりも武田氏に臣従する国人達が信虎を見限って信玄を担いだ、というのが実態でしょう。武田氏に限らず、戦国大名は国人に支持されなければ合戦もできず、領国を保てません。個々の国人達は国内の大名に臣従(奉公)しますが、期待通りのメリット(御恩)がなければ離反します。戦国大名は一見自ら版図拡大を目指して戦っているように見えますが、実際には国人領主の要求に応えるために援軍を送り、加勢し、出陣しているケースも多いのです」

甲相駿三国同盟

家督を継いだ信玄は、妹の夫、諏訪頼重を攻めて滅亡させたのを皮切りに信濃国へ侵攻し、北信では越後国の長尾景虎との間で数度にわたる川中島の戦いを繰り返します。信虎時代に敵対した北条氏・今川氏とは接近し、後に甲相駿三国同盟を結びます。



▲寒川神社に奉納された信玄の兜：伝承によると、武田信玄は1569年10月の小田原城攻めの際、寒川神社へ立ち寄り、兜を奉納し、信玄芝原で兵を休めたと伝えられます

「戦国時代の同盟は、国と国というよりも当主同士の属人的な関係に基づくものと捉えられます。武田信玄、北条氏康、今川義元それぞれの嫡男と姫の婚儀が行われ盤石と思われた甲相駿同盟にも、桶狭間で今川義元が戦死したことで亀裂が生じるのはそのためです」

今川義元の死後、織田信長と信玄は接近し、信長養女が武田勝頼に輿入れして甲尾同盟が成立します。今川氏の姫を正室とする

信玄嫡男義信はこれに反発して廃嫡され、亡くなります。

「信玄にとって廃嫡は大変な痛手です。これも戦国大名の難しさで、三国同盟継続が利益になる国人が義信、織田と結んで今川領を切り取りたい国人が信玄にそれぞれ付いたのでしょう。信玄は三国同盟とともに義信も切り捨てなくてはなりませんでした」



▲平塚市大神の古戦場の跡碑：武田信玄をはじめ、多くの武将が陣を構えた場所です

北条氏は義元亡き後も三国同盟を堅持するつもりでしたが、信玄は同盟続行を誓う起請文を交換しておきながら約を違え、駿河国に攻め込みます。駿府の城から身一つで落ちのびた今川氏真の正室は北条氏康の息女だったこともあり、激怒した氏康は駿河国へ出兵します。

相模侵攻と三増合戦

「北条氏は今川氏を援護しつつ関東でも上杉氏らを相手に戦っていました。信玄は今川氏を攻め崩す準備として、駿河国の北条軍を牽制するために相模国へ侵攻します。狙いは相模国を手に入れるのではなく、北条軍を駿河国から引き揚げさせることでした」

相模川沿いに南下した武田軍は放火を繰り返しつつ西へ向かい、1569年10月1日に北条氏の本拠である小田原城を囲みます。籠城する北条軍と数日間にらみ合ったのち、10月4日『鶴岡八幡宮に詣でる』として、小田原城下に火を放って撤退しました。

「鶴岡八幡宮参詣は虚報で、武田軍は津久井筋に向けて進軍しました。北条軍もそれを察知しており、三増峠で待ち伏せしました」

両軍が三増峠で激突したのは10月6日。多くの犠牲を出した山岳戦と言われます。勝敗はどうだったのでしょうか？

「合戦は必ず勝ち負けがつくというものではありません。信玄の相模侵攻は駿河国から北条軍を引き揚げさせるための示威行動であり、対する北条軍は武田軍を早く領内から追い払いたいのが本音です。当初北条軍は武田軍に道を開けて通過させようとしたのですが、引き返して来たかたちの武田軍と乱戦になりました。しかし、三増峠で雌雄を決するという意図はどちらにもなかったもので、両軍ともに所期の目的は果たしたと言えます」

三増合戦の後、北条氏が駿河国に割っていた戦力を関東の防備に向けたため、信玄は再び駿河国に出兵して駿府を占領、さらに西へと勢力を拡大し遠江の大半を制圧します。その後、徳川家康の所領にも侵攻すると、1572年12月の三方ヶ原の戦いで織田徳川連合軍を散々に破ります。さらに三河国に侵攻しましたが、そこで武田軍の動きが止まってしまいます。信玄が重病に倒れたのでした。



▲信玄道の碑：信玄が三増峠へ向け行軍した道と言われます



▲信玄ゆかりの首洗池：三増合戦のあと、信玄はこっそり沢嵐原で兵をまとめて勝鬨を上げ、甲斐へ帰還したと伝わります

「我が死を秘せ」

「信玄がどのような目的で西上作戦を敢行したのか、今となっては分かりません。信玄の時代には他国に攻め込んで盛んに乱取り(略奪)したことで、甲斐国の経済は潤ったそうですが、領国経営でも分国法の制定や信玄堤の整備などの治水事業が知られます」

1573年4月、信玄は自らの死を三年秘匿せよ、と遺言して信濃国駒場で陣没しました。享年53歳でした。

お話を伺った岩田慎平先生は中世史が専門です。「無力な農民のイメージは、たとえば映画『七人の侍』など近現代の文芸作品の影響が大きいのではないのでしょうか。愛川町郷土資料館には村々の安全を保障するため豊臣秀吉が発給した書状なども展示しており戦国時代の村を取り巻く様子も垣間見られます」



武田信玄 × 北条氏 三増古戦場を歩こう

永禄12(1569)年、武田信玄は相模国に侵攻し北条氏の本拠小田原城を包囲しました。守りの堅い小田原城を攻撃すること数日、囲みを解いて甲斐へ向け撤退を開始した武田軍を、北条軍が追いました。両軍が激突した三増古戦場を歩くと、甲斐の虎、信玄のしたたかな戦術が見えてきます。



▲信玄旗立松からの眺め

古戦場巡りのスタートは立派な石碑がそびえる**三増合戦場**です。周囲をなだらかな山に囲まれ、広々とした台地が広がっています。この辺りを中心として三増合戦が繰り広げられました。古戦場跡から西に行くと辻に**首塚**があり、傍らの宝永3(1706)年の石碑に刻まれた文字は『戦死者の幽霊が出るので供養した』と読めるそうです。南側には**胴塚**もあります。

永禄12(1569)年10月5日、小田原城攻撃を終えて甲斐に帰還せんとする武田信玄の軍勢が三増に到着しました。甲州街道を守る北条氏照と秋父を守る北条氏邦の部隊も三増に着陣し、南からは小田原城を出陣した北条氏政率いる本隊が迫っていました。

信玄は辺り一帯を見渡せる小高い山の頂上に本陣を構え、策を練りました。**信玄旗立松**とよばれる場所です。今は東名厚木カントリー倶楽部の敷地になっていますが、8:30~17:00の間は見学することができます。かつては老松の巨木があったそうですが大正年間に焼失し、若木が植えられています。ここからは麓の合戦場はもちろん、遠く相模湾まで見渡せます。急な坂道は落ち葉などで滑りやすいので注意してください。

さて、三増の山々を抜ける峠道は狭く、大軍が一時的に通過することはできません。そこで信玄は軍勢を3つに分け、それぞれに志田峠、中峠、三増峠を越えさせることにしました。犠牲を出さないためには北条本隊が到着する前にここを脱出しなければなりません。

信玄の軍勢の動きをなぞり、旗立松の山を下りて**志田峠**に行ってみましょう。ゴルフ場の入り口前からゆるやかな上り坂をしばらく行くと、道幅が狭くなり砂利道になりますが、やがて舗装された歩きやすい

距離・所要時間		※休憩時間含まず
コース所要時間 約4時間20分		
1	三増合戦場碑	約0.4km ▼ 徒歩約10分
2	三増合戦首塚・胴塚案内板	約1km ▼ 徒歩約20分
東名厚木カントリー倶楽部入口		
3	信玄旗立松	約1km ▼ 徒歩約20分
東名厚木カントリー倶楽部入口		
4	志田峠	約1.5km ▼ 徒歩約30分
東名厚木カントリー倶楽部入口		
5	浅利明神	約1.7km ▼ 徒歩約40分
三増峠登り口		
6	三増峠・地藏尊	約0.6km ▼ 徒歩約20分



1 三増合戦場碑



2 三増合戦首塚



3 信玄旗立松



志田峠への林道



4 志田峠



5 浅利明神



三増峠登り口



6 三増峠地藏尊



6 三増峠

林道になります。木漏れ日がさす森の中を上ること20分、視界が開け志田峠に到着します。

10月6日早朝から始まった戦いは当初北条方が優勢でしたが、志田峠(中峠とも)を駆け下りて来た武田軍重臣山県昌景の部隊が横合いから北条軍に攻め込み、戦況は逆転します。

三増合戦の犠牲者数には諸説あり、『北条五代記』では北条軍の戦死者数を20から30とし、『甲陽軍鑑』では北条軍 3269人、武田軍は900人が戦死したとして、どちらも武田軍の勝利としています。しかし武田軍も侍大将の浅利信種が鉄砲で撃たれて戦死するなど、痛手を被りました。浅利信種を祀る**浅利明神**は旗立松の山の東麓にあります。

浅利明神から北側へ進み県道65号(厚木愛川津久井)線に出ると三増トンネルの手前に**三増峠登り口**が見えてきます。登山道と水みちが交錯する道は歩きにくく、春から秋にはヤマビルに注意が必要です。往時の峠越えを追体験し**三増峠の地藏尊**を拝みましょう。

北条軍の追撃を振り切った信玄は、三増の北西、寸沢嵐の反畑で峠を越えて来た兵士をまとめ、首実検をして勝利宣言をし、甲斐に帰還しました。信玄ゆかりの首洗池が今もあります。



最先端の技術で新しい未来へ

アネスト岩田株式会社

今年創業百年を迎えるアネスト岩田株式会社は、スプレーガンの世界的メーカーです。老舗企業の新しい挑戦に、自動車業界の注目が集まっています。

P1~2 ナビスポットの G



▲アネスト岩田株式会社本社

スプレーガンとコンプレッサ

小田原から箱根方面へ延びる『アネスト岩田ターンパイク箱根』や日産スタジアムの巨大看板で、神奈川県民なら皆が名前を知っているアネスト岩田株式会社。けれどいわゆるBtoB企業のため、同社の事業内容まで知っている人は多くありません。

「アネスト岩田は主にスプレーガンとコンプレッサを製造・販売している会社です。ハンドスプレーガンは国内シェア1位、世界シェアも自動車補修市場の仕上げ塗装に使用するような高級レンジのもので2位(自社調べ)を誇り、コンプレッサは工場の機械を動かす駆動源として世界中で使われています」

お話は経営企画部IR広報グループの中野修太さんです。

「アネスト岩田は1926年に小さな町工場からスタートしました。創業翌年に国産第1号のスプレーガンを商品化し、次の年には小型コンプレッサの製造販売を開始、それから百年、塗装と気体の圧縮を追求し続けています」

スプレーガンは、塗料などの液体を霧状にしてムラなく均一に吹き付ける機器で、美しい色や艶を出して美観を整えるのはもちろん、さびや摩耗からの素材の保護や、絶縁・導電・遮熱などの機能付与を目的として使われることもあります。

もう一つの柱、コンプレッサ事業はいかがですか？

「空気を圧縮するコンプレッサは、小型のものから大型のものまで幅広いレンジがあります。当社の強みは潤滑油を使わないオイルフリーの小型コンプレッサで、排出される圧縮空気に潤滑油が混ざらないので、歯科医院や食品工場の機械を動かすためにも使われています。特に振動や騒音が少ないオイルフリースクロールタイプは市街地の工場でも使いやすいのでシェア拡大を目指しています」



▲お話を伺った
中野修太さん



▲スプレーガン



▲コンプレッサ

創業百年目の挑戦

創業百年の節目に、今後の事業の展望について株式会社ANEST IWATA A.I.R.の代表取締役、鈴木善之社長に伺いました。

「創業以来、アネスト岩田は産業向けビジネスを展開してきましたが、次の百年の新たな柱として、BtoC分野へ進出します。消費者向けに製品とサービスを提供するにあたり、本業と親和性があり、培ってきた知見が生かせることから自動車アフターサービス事業に乗り出したところです」



▲お話を伺った
鈴木善之さん

『オートテックベース湘南』オープン

「当社が運営する自動車整備工場『オートテックベース湘南』が

2025年10月、寒川町にオープンしました。修理が難しい先進安全支援システム搭載車やEVにも対応できる最新設備を導入し、電子制御装置整備に必要な特定整備認証を取得しましたので、メーカーを問わず全車種に対応できます。スタッフ全員が国家資格整備士2級以上を持つプロなので安心して愛車を預けていただけます」

『オートテックベース湘南』では油污れもにおいもない明るく広い場内に車がゆったりと平置きされ、撮影スタジオのような塗装ブースや車体のゆがみを直す装置などが並び、従来の自動車整備工場のイメージとはかけ離れていて、まさに未来の工場です。



▲オートテックベース湘南の塗装・乾燥ブース

自動車補修業界の未来のために

自動車修理の現場では持ち込まれる車両の色も状態も千差万別、一つとして同じものはありません。職人の腕がものをいう一方、自動車整備業界は労働環境が厳しいともいわれます。

「自動車整備工場には多額の設備投資が必要ですが、一人親方的な働き方の経営者が多く、事業継承が難しいのが現状です。また、日本は水性塗料への移行が遅れているので、有機溶剤による健康被害の懸念が多く、特に胎児への影響の恐れから女性が担当しにくいなど問題はいろいろあります。女性は色の奥行きを捉える色覚に優れているので、当社のように水性化が進めば『塗装女子』ももっと増えていき、効率アップにつながります。『オートテックベース湘南』には、そうした業界の課題を解決していく研究施設としての役割もあります」

腕の良い職人さんもここで養成されるのですか？

「むしろ腕に頼らない補修を実現していくことが目標です。自動車の構造も塗装も複雑になり補修の難易度は上がっていますが、補修作業を標準化し、経験が浅くても完璧に仕上げられるように工程や器具、補修材を研究開発して、明るく働き甲斐のある場所にしていきたいと考えています」

圏央道インター至近の好立地

第1号店に寒川町を選んだのはどんな理由ですか？

「ご縁があってここに構えましたが、一番は圏央道の寒川南インターから近いことですね。高速道路を使えば東京からも横浜からも1時間かかりません。将来的には関東圏から車両を集めてここで修理することも考えているので、圏央道に近い立地は重要です」

長年の経験と信頼を礎に、新たな一歩を踏み出したアネスト岩田株式会社。メーカーならではの開発力が自動車アフターサービス業界に新風を吹き込もうとしています。



▲オートテックベース湘南 高座郡寒川町 田端1664番1 ☎0120-170-005

おいしい
神奈川
味めぐり

地元でとれた野菜や魚、お肉をいただく地産地消で、輸送や保存に
使われるエネルギーやCO₂排出量を抑制することができます。
そんな口ハスでおいしい、とっておきの神奈川の味をご紹介します。

かながわ生まれ、
かながわ育ち!

かながわ鶏

神奈川ブランドの鶏が生まれて今年で10年! 野性味あふれるおい
しさに巷ではファンが増えています。今回は鶏本来のおいしさで勝負
するかながわ鶏のお話です。



Cafe WILD CHICKEN
愛甲郡清川村宮ヶ瀬951-3
☎ 070-1587-3988
P1~2 ナビスポットのH

神奈川初のブランド鶏

神奈川県では複数のブランド牛、ブランド豚が生産されていますが、ブランド鶏はいませんでした。卵の生産は盛んで、採卵鶏の飼育には自信がある生産者からの『神奈川県独自の肉用鶏を作りたい!』、消費者からの『神奈川県産の鶏肉を食べたい!』。そんな声に答えて県独自の肉用鶏の試験研究が始まりました。神奈川県環



▲平野さん

境農政局農水産部畜産課畜産振興グループの平野幸子さんに伺います。

「神奈川県畜産技術センターで2008年、県内初となる県産肉用鶏の試験研究に着手しました。日本で流通する鶏は、若どり(ブロイラー)、地鶏、銘柄鶏の3種類に大きく分けることができます。飼育期間が約50日で生産効率の良い若どり(ブロイラー)、在来種由来の血液が50%以上で、出生の証明ができ、飼育期間が75日以上、1㎡当たり10羽以下で平飼いする、などの日本農林規格(JAS)を満たしたものが地鶏、飼料や環境など工夫を加えて飼育されたことにより味や風味などを改良したものが銘柄鶏です。市場に占める割合はブロイラーが50%以上、銘柄鶏は40%程度、地鶏は1~1.5%です」

目指したのはどんな鶏ですか?

「血統的には地鶏の規格を満たしつつ、温厚な性格でケージでも飼える鶏を目指しました。試験研究を重ねて、『シャモ833系統』を父に、『岡崎おうはん』を母として交配した鶏が2016年3月に「かながわの肉用鶏」として『かながわ鶏』と名付けられました。かながわ鶏はかながわブランドに登録されています」

かながわ鶏の特長はどんなところでしょうか?
神奈川県畜産会経営指導部総括畜産コンサルタントの倉迫豊さんに伺います。

「特長は濃いうま味とほど良い歯ごたえで、鶏肉本来の味を楽しめることです。スーパーで売っている鶏肉はほとんどがブロイラーで、銘柄鶏といっ
でも餌や飼育方法を工夫したブロイラーがほとんどです。それに比較して国産血統のシャモを親に持つかながわ鶏は味わいが違う。ブロイラーと鴨肉が違うように、かながわ鶏もブロイラーとは別の食材と言えます」



▲かながわ鶏の雛

かながわ鶏の生産量はどれくらいですか?

「かながわ鶏の雛は県の畜産技術センターから毎年7000羽前後を配布しています。生産者の認定を受けた農場は現在9か所で、飼育日数は約110日と、ブロイラーの倍以上の時間をかけて大切に育て、そのうち



▲倉迫さん

6社が商業ベースで出荷しています。味が良い分、希少で高価なので、出荷先はホテルやレストランなどの飲食店がほとんどです。レストランでもなかなか出会えないとは思いますが、もしも見つけたら是非味わってほしいです」

Cafe WILD CHICKEN

かながわ鶏が食べられるお店『Cafe WILD CHICKEN』を訪ねました。宮ヶ瀬湖をぐるっと回る県道64号線から宮ヶ瀬湖畔園地に下りると、湖畔を目指すおしゃれな和風カフェが見えてきます。カフェを経営する株式会社山路フードシステム執行役員津田裕二さんにお話を伺いました。

「カフェワイルドチキンでは当社で育てたかながわ鶏を使った料理を提供しています。清川村にきたかながわ鶏の雛は、丹沢の森の中でミネラルいっぱいのおいしい水を飲み、平飼いで元気に走り回って育つので、私たちは『丹沢滋黒軍鶏』と名付けました」

丹沢滋黒軍鶏

「父親がシャモなので気の荒いものもありますが、ここでは嘴を切ったりせずに、喧嘩が起これば仲裁したり部屋割りを変えたりと濃やかな世話でのびのび育て、抗生物質を一切投与せず、餌には発酵させた米ぬかや三浦のひじきなどを与えています。月に500羽を生産し、解体と販売も一貫して当社で行い、店頭でオス、メス別や希少部位の鶏肉販売もしています」

丹沢滋黒軍鶏はオス、メスでお肉の味わいが違いますか?

「オスは筋肉質なのでしっかりと噛み応えと濃厚な旨味が特徴で、焼鳥やステーキがおすすです。メスは脂がのってふっくらジューシーなので鍋物にするととてもおいしいです」

滋黒軍鶏の鶏ガラからとった濃厚なスープがおいしい軍鶏ラーメンや、親子丼、炙り軍鶏盛り合わせなど、人気料理を求めて週末には行列が絶えません。

「丹精込めて育てた丹沢滋黒軍鶏です。是非食べに来てください」
滅多に出会えないからこそ探し当てて食べたい! そんな神奈川の味がここにあります。



▲元気いっぱい丹沢滋黒軍鶏



▲山路フードシステムの津田さん(右)とCafe WILD CHICKEN店長の尾崎崇広さん(左)

よこかんみなみNEWS!!



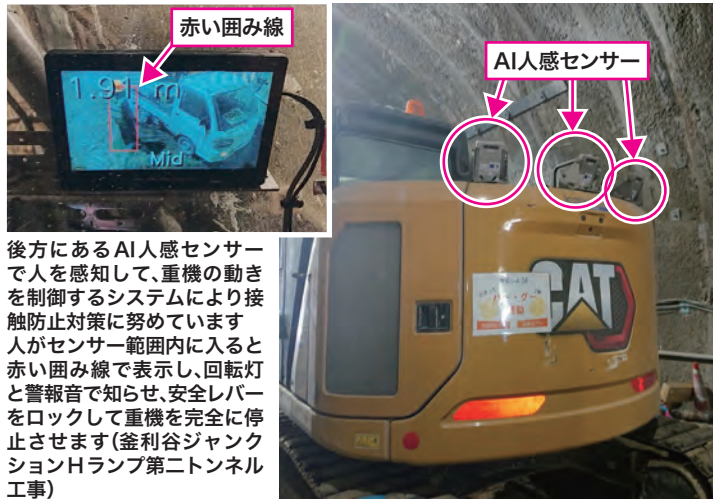
よこかんみなみの情報は [https:// www.yokokan-minami.com](https://www.yokokan-minami.com)

よこかんみなみ(横浜環状南線)では、全線で工事を進めています。その中で工事中の安全対策について新しい技術を含めてご紹介します

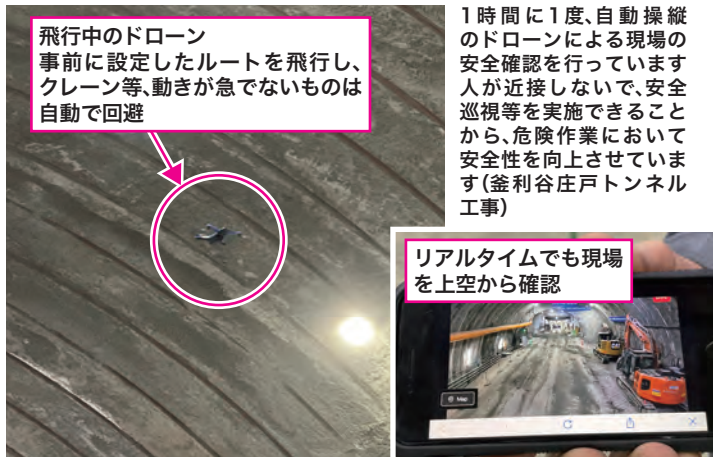
横浜工事事務所では、工事現場での事故が発生しないよう、日々の巡回・点検や教育・研修活動を通じて安全安心な建設現場の環境構築を支援しています。ここでは私たちの実施するパトロールや講習会以外に、現場で取り入れられている新しい技術などを紹介させていただきます。

工事期間中は、安全確保しながら作業を進めてまいりますので、引き続きご理解とご協力をよろしくお願ひします。

●現場で取り入れられている新しい技術



後方にあるAI人感センサーで人を感知して、重機の動きを制御するシステムにより接触防止対策に努めています。人がセンサー範囲内に入ると赤い囲み線で表示し、回転灯と警報音で知らせ、安全レバーをロックして重機を完全に停止させます(金利谷ジャンクションHランプ第二トンネル工事)



飛行中のドローン事前に設定したルートで飛行し、クレーン等、動きが急でないものは自動で回避

1時間に1度、自動操縦のドローンによる現場の安全確認を行っています。人が近接しないので、安全巡視等を実施できることから、危険作業において安全性を向上させています(金利谷庄戸トンネル工事)

リアルタイムでも現場を上空から確認

② 圏央道-よこかんみなみ

圏央道(首都圏中央連絡自動車道)の一部で、横浜環状道路の南側区間でもあるよこかんみなみは、横浜横須賀道路の釜利谷ジャンクションと国道1号を結ぶ、延長約8.9kmの自動車専用道路です。全線の約7割がトンネルなどの地下構造となっています。



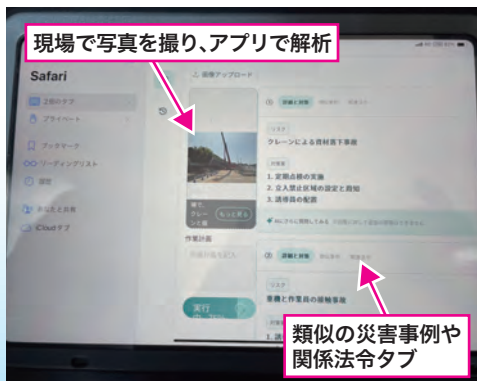
パトロール実施状況

工事現場における安全巡回。日によっては社員や受注者への教育も兼ねて実施しています



講習会状況

実際に発生した事故事例を参考にし、どのような安全対策が必要かグループワークを行っています



現場の写真を読み込ませることで、その作業に必要な対策や類似災害、関係法令を表示するアプリを採用し、安全管理の強化に努めています(公田インターチェンジ工事)



国民生活と社会経済を支える 高速道路リニューアルプロジェクト

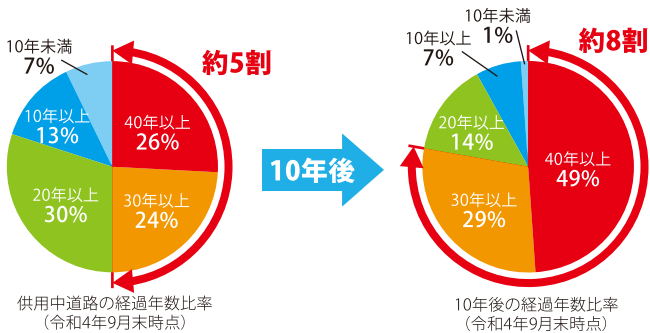


高速道路の誕生からおよそ60年、現在全国の高速道路の総延長は10,000kmを超え、利用台数は約900万台/日に達しています。そのうち物流を担う大型車は全体の約3割となるなど、国民生活や社会経済活動を支える基盤として重要な役割を果たしている高速道路は、大型車の交通量増加、積雪地帯や海岸部の通過など、厳しい環境条件下に晒され、老朽化や劣化が顕在化しています。

「高速道路リニューアルプロジェクト」の必要性

高速道路が誕生しておよそ60年。いま、どうしても老朽化対策が必要です

現在、NEXCO東日本が管理する道路は3,943km(令和4年9月末時点)に達しており、開通から30年を経過する道路は約5割、10年後は約8割となる見込みで、経年劣化が顕著になってきています。



老朽化が進む要因

主たる要因



これまでのような部分的な補修の繰り返しでは改善できない不具合を抜本的に解消し、建設当初を上回る性能を長期にわたって獲得、維持するため大規模更新、大規模修繕を行います。

最新の
工事状況は
こちらから
チェック!



高速道路リニューアルプロジェクト
大規模更新・修繕事業

リニューアル工事 公式WEBサイト
www.e-nexco.co.jp/renewal/

高速リニューアル 検索



X公式アカウントはこちらから →



@e_nexco_kanto



フォロー

NEXCO東日本 (関東)

@e_nexco_kanto

NEXCO東日本関東支社のX公式アカウントでは、通行止め情報、お得なドライブ割引など、高速道路の情報を日々発信中!

よこかんみなみの情報は
<https://www.yokokan-minami.com>



よこかんみなみのキャラクター「もぐっちょ」

クイズとアンケートに答えて
プレゼントをもらっちゃおう!



クイズとアンケートにお答えいただいた方の中から抽選で各10名様にプレゼント! 必要事項とご希望の賞品を明記の上、2026年7月31日までにハガキまたは右上の二次元コードからご応募ください(当日消印有効)。なお応募はお一人様1通までとさせていただきます。当選者の発表は賞品の発送をもって代えさせていただきます。皆さまのご応募をお待ちしております。

A NEXCO東日本
10名様 オリジナルグッズセット

測量野帳、麦わら入りカトラリーセット、テントクロスマルチ傘カバー、よこかんみなみクリアファイル2種、マイクロファイバークロス、缶マグネット3種のセットです



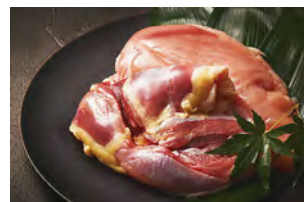
B アネスト岩田
10名様 レーシングチーム
マフラータオル

コットン100%で吸水性が良く、夏の観戦にもってこいです



C 丹沢滋黒軍鶏
10名様 (約500グラム)
モモ・ムネセット

味わい深い丹沢滋黒軍鶏のモモ肉、ムネ肉をセットで



24時間、365日、お客様の声をお聞きしています。
NEXCO東日本お客様センター
0570-024-024
または 03-5308-2424

高速道路に関する情報は「ドライブプラザ」で
www.driveplaza.com/

ドライブプラザ 検索